

szkolne echo

SZKOŁA PODSTAWOWA
W JUTROSINIE

2023/2024

numer 1

PO CO NAM SI?



Sztuczna inteligencja (SI) to dziedzina informatyki, która zajmuje się tworzeniem systemów komputerowych zdolnych do wykonywania zadań, które normalnie wymagają inteligencji ludzkiej. Celem sztucznej inteligencji jest rozwijanie oprogramowania i algorytmów, które umożliwiają maszynom myślenie, uczenie się, rozwiązywanie problemów i podejmowanie decyzji na podstawie zebranych danych.

Chociaż sztuczna inteligencja jest uważana za jedno z najbardziej zaawansowanych narzędzi. Warto zaznaczyć, że nie jest wolna od błędów. Sztuczna inteligencja może mieć trudności w pełnym zrozumieniu w danym pytaniu lub zadaniu. Nadal brakuje jej intuicji i empatii, które są charakterystyczne dla człowieka.

W dzisiejszych czasach SI ma coraz większe znaczenie i jej rozwój wpływa na różne dziedziny naszej codzienności. W związku z tym, SI powinna być traktowana jako narzędzie ułatwiające i wspomagające ludzką pracę, a nie jako źródło absolutnych odpowiedzi.

Antoni Maciejewski

W tym numerze:

SI	1
MODA	2
WYWIAD z księżdzem	4
RELACJE	6
RUCH NA DRODZE	7
Artykuł w środku	5
Artykuł w środku	6

Patrycja May

Julia Kukła

Natalia Majnert

Nastoletnia MODA

MODA Y2K

Jest to moda lat 2000. Trend polega na łączeniu elementów stroju z lat 2000 z nieco bardziej stonowanymi ubraniami, charakterystycznymi dla modnych obecnie minimalizmu i prostoty.

CO BĘDZIE MODNE?

Teraz porozmawiajmy o tym co będzie modne tej jesieni i zimy! Zaczniemy od dolnej części strojów, czyli butów. Najmodniejsze będą botki i śniegowce. Spodnie tego sezonu są typu cargo, wide leg, paracuate lub baggy. Preferuje się też spodniczki cargo i w kratkę. Crop topy i oversizowe koszulki zakłada się do luźnych bluz. Na górę stroju ubiera się też obszerne swetry i marynarki. Kurtki mają krótki, szeroki krój. Akcesoria to między innymi szerokie szale, które już drugi raz powracają do mody, małej wielkości torebki i różnego rodzaju biżuteria. Kolorami dominującymi są beż, brąz, czern, biel i oliwkowa zieleń.

FRYZURY

W przypadku dziewczyn, każda fryzura jest modna i pasuje do czegoś. Natomiast w przypadku chłopaków najmodniejszymi fryzurami są **buzz cut** jest to zupełne ścięcie włosów i pozostawienie krótkiego języka lub fryzurę, gdzie góra nie jest w żaden sposób dłuższa. **Grzywki** nie cieszą się już tak dużą popularnością, jak kiedyś, jednak w dalszym ciągu modne fryzury męskie mogą obejmować taki element. **Messy hair** to po prostu potargane włosy. Modna fryzura to też wygolone boki z dłuższą lokowaną górą czyli tak zwany **quiff**. **French crop** to fryzura podobna do buzz cuta tylko, że różni się dłuższą górą.





Dzisiejsza moda jest różnorodna. poprzez styl ubioru można wyrazić siebie. Style, które zaraz opisemy są najczęściej noszonymi w tym roku. Jednym z najbardziej rewolucyjnych trendów jest moda bezpłciowa, która zyskała popularność przez tik toka.

MODA BASIC

Stawia się na minimalizm. Brak szalonych wzorów i kolorów. Są to ubrania o prostym kroju. Outfity nie zawierają wielu dodatków.



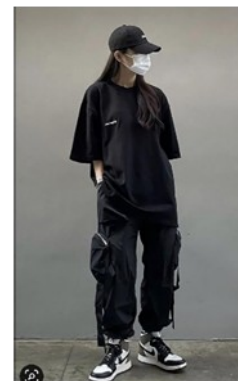
MODA EMO

Królują ponure kolory. Osoby w tym stylu noszą zakrywające twarz grzywki. Posiada wiele dodatków. Wzory na ich ubraniach są często wulgarne. Charakteryzuje ich mocny makijaż.



MODA STREETWEAR

Moda streetwear wyróżnia się brakiem sztywnych zasad. Charakteryzuje ją luźne bluzy, wygodne spodnie oversize, obszerne t-shirty, które gwarantują totalny luz i pełną swobodę ruchów, a także bajecznie wygodne sneakersy.



**Wybrałam się na plebanię,
by przeprowadzić wywiad
z ks. Tadeuszem Jaskułą,
proboszczem parafii Jutrosin.**

Joanna: Wygrywa Ks. różne konkursy np. nauczyciel roku, a ostatnio zdobył statuetki człowieka z pasją. Są to plebiscyty uczniowskie. Jak to się robi?

Ks. Tadeusz Jaskuła: *To jest dar Opatrzności.*

J.: *Co sądzi ks. o współczesnej młodzieży?*

ks. T.J.: *Jest dobra, a nawet bardzo dobra.*

J.: *Jak wygląda tradycyjny dzień duchownego?*

ks. T.J.: *Rano modlitwa, śniadanie, lekcje w szkole, obiad, drzemka, modlitwa, lektura książek, gazet, msza św., biuro parafialne, modlitwa, kolacja, spacer, lektura, sen.*

J.: *Czy starcza ks. czasu na obowiązki domowe- ogródek, szklarnia, plebania?*

ks. T.J.: *Tym zajmują się nasze panie.*

J.: *Który z obowiązków domowych jest ks. ulubionym?*

ks. T.J.: *Zabawa z kotami.*

J.: *Co umie ks. ugotować samodzielnie?*

ks. T.J.: *Jajka na miękko, ziemniaki.*

J.: *Każdy człowiek potrzebuje odpoczynku. Co robi ks. w wolnym czasie? Ma książkę jakiejś pasji?*

J.: Każdy potrzebuje odpoczynku. Co robi w wolnym czasie? Ma ksiądz jakieś pasje?

ks. T.J.: Brakuje mi wolnego czasu, turystyka to moja pasja.

J.: Czy lubi ksiądz tańczyć lub śpiewać?

ks. T.J.: Lubię śpiewać sam dla siebie.

J.: Ogranicza ksiądz jedzenie słodczy?

ks. T.J.: Nie.

J.: Co jest najtrudniejsze w postudze kapłańskiej?

ks. T.J.: Żegnanie na wieczność swoich parafian.

J.: Wiem ,że lubi ksiądz podróżować. Dokąd odbyła się ostanía pielgrzymka?

ks. T.J.: Parafialna pielgrzymka do Włoch, do Rzymu, do grobu św. Jana Pawła II.

J.: Ile guzików ma sutanna?

ks. T.J.: 33.

J.: Czy ma ks. jakieś „grzeszki”?

ks. T.J.: Na pewno tak.

J.: Jak w tym roku będą wyglądały rekolekcje? Kiedy się odbędą?

ks. T.J.: 18-20 marca 2024r.

J.: Woli ksiądz pepsi czy kawę?

ks. T.J.: Pepsi.

J.: Dziękuję za udzielenie wywiadu, Joanna Migasiewicz.

Relacje z rówieśnikami

Relacje są różne, dobre i gorsze. Nowe znajomości nabywamy wraz z przyjściem do szkoły. Codziennie spotykamy kolegów i koleżanki z klasy. Życie w szkole nie jest tak kolorowe jak się wydaje. Oprócz swoich kompanów i kumpeli spotykamy też osoby, które nam dokuczają, wyśmiewają się z nas i sprawiają przykrość. Jak sobie z tym poradzić?

Koledzy i koleżanki to osoby, które powinny wspierać nas w trudnych momentach i cieszyć się wspólnie osiągniętymi sukcesami. Warto mieć przy sobie taką osobę, która pomaga, pociesza i cieszy się wspólnie z Twoich i swoich sukcesów. Z bliską sobie osobą można dzielić swoje zainteresowania i pasje. Dobrze jest mieć poczucie, że jest ktoś na kim można polegać, ktoś, kto zawsze służy pomocą. Niestety, nie każdy ma wsparcie wśród kolegów i koleżanek. Jeżeli osoba, z którą się kolegujesz udaje, że zależy jej na Tobie, oznacza to, że jest fałszywym kolegą lub fałszywą koleżanką. Jeżeli np. dobrze się uczysz i masz dobre oceny, to są takie osoby, które traktują znajomość z Tobą tylko jako źródło zadań domowych oraz pomocy na sprawdzianach i kartkówkach. Oczywiście pomagać trzeba, ale gdy ktoś koleguje się z Tobą tylko, gdy czegoś potrzebuje to znak, że trzeba być asertywnym.

Jak sobie poradzić z „niewłaściwymi” relacjami?

Myślę, że najlepiej ignorować takie zachowania, a „kolegom” dać szansę wykażać się bezinteresownością w relacjach. Sami najlepiej wiemy, ile jesteśmy warte i że każdy z nas jest kimś wyjątkowym, a „przyjaciele” którzy próbują utwierdzić nas w przekonaniu, że jest inaczej, nie są PRZYJACIÓŁMI.

Podsumowując, gdy jesteś wyśmiewany i krytykowany, bardzo dobrą reakcją jest jej brak. Po dłuższym czasie stanie się to dla tej osoby nudne, bo nie wywiera na Tobie negatywnych emocji.

Nieuniknione jest mieć zarówno pozytywne jak i negatywne relacje z rówieśnikami. Te pierwsze trzeba doceniać i czerpać z nich radość. A na te drugie - negatywne - trzeba się po prostu uodpornić.

Bartek Tyczyński

Zasady ruchu drogowego

1.SAMOCHÓD .

Korzystając z czterokołowego pojazdu należy pamiętać, że na drodze wiele zależy od naszej postawy. Nigdy nie wsiadaj do samochodu, który planuje prowadzić kierowca po spożyciu alkoholu lub o niepewnych umiejętnościach.

2.HULAJNOGA ELEKTRYCZNA.

Aby kierować hulajnogą elektryczną, osoby, które nie ukończyły 18. roku życia, ale mają skończone 10 lat, muszą mieć prawo jazdy kat. AM, które zastąpiło kartę motorowerową lub karta rowerowa albo prawo jazdy kat. B1 lub T. W każdym przypadku zabronione jest poruszanie się hulajnogą elektryczną przez dziecko poniżej 10. roku życia, nawet pod opieką osoby dorosłej. Kierujący jest zobowiązany korzystać z jezdni, po której ruch pojazdów jest dozwolony do 30km/H, w przypadku gdy brakuje drogi dla rowerów lub drogi dla pieszych i rowerów oraz pasa ruchu dla rowerów. Podczas korzystania z drogi dla pieszych i rowerów kierujący zobowiązany jest poruszania się hulajnogą z prędkością zbliżoną do pieszego oraz nieutrudniania ruchu pieszemu. Ponadto, należy zachować szczególną ostrożność.

3.ROWER.

Korzystaj z dróg rowerowych, jeśli jest taka możliwość.

Przepisy drogowe zobowiązują kierowcę roweru do poruszania się po ścieżce rowerowej, jeśli taka została wyznaczona. Oczywiście chodzi tylko o trasy przygotowane dla jadących w kierunku, w którym porusza się rowerzysta. W przeciwnym razie należy skorzystać z jezdni.

Boisz się ruchu ulicznego i wolisz jeździć po chodnikach? Ogólna zasada zapisana w *artykule 26 Prawa drogowego* zabrania jazdy rowerem po chodniku, ale... istnieją od niej ustępstwa. Rowerzysta może jeździć po chodniku, jeśli:

- opiekuje się dzieckiem do lat 10, które kieruje rowerem;
- panują trudne warunki atmosferyczne;
- są spełnione jednocześnie następujące 3 warunki: chodnik ma co najmniej 2 metry szerokości, dozwolona prędkość na jezdni to powyżej 50 km/h, nie ma drogi rowerowej.

DODATKOWE INFORMACJE:

-ochrona głowy (kask),

-oświetlenie pojazdu,

-nie używaj telefonu podczas jazdy,

-zawsze modne światełka odblaskowe przypinaj w miejscach widocznych dla innych uczestników ruchu drogowego.

Jeżeli będziesz stosował się do powyższych zasad, to jazda będzie przyjemniejsza.

Jakub Szafraniak



UŚMIECHNIJ SIĘ!

